
Bedienungsanleitung itakka® Tracking-Portal

<http://tracking.itakka.at/>

Inhaltsregister

1. Nutzungsbedingungen
2. Allgemeines
3. Funktionsumfang des Trackingportals
4. Was benötige ich für die Nutzung des itakka® Tracking-Portals?
5. Registrierung für die Nutzung des itakka® Tracking-Portals
6. Konfiguration Ihres Trackers
7. E-Mail Positionsmeldungen
8. Positionsmeldungen als RSS Feed
9. OCT – one-click-tracking
10. Echtzeitanzeige in Google-Earth
11. ITS-VOICE Telefonansage Ihrer Positionen
12. Kalenderfunktion - Betriebsstundenzähler
13. Protokoll-Handler
14. Häufig gestellte Fragen

Die aktuelle Version des vorliegenden Dokumentes finden Sie unter:
<http://www.itakka.at/its-manual.pdf>

Rechtlicher Hinweis

Copyright © 2009-2012 itakka®. Alle Rechte vorbehalten.

Der Inhalt dieses Dokuments darf ohne vorherige schriftliche Genehmigung durch itakka® in keiner Form, weder ganz noch teilweise, vervielfältigt, weitergegeben, verbreitet oder gespeichert werden. itakka® behält sich das Recht vor, ohne vorherige Ankündigung an jedem der in dieser Dokumentation beschriebenen Produkte Änderungen und Verbesserungen vorzunehmen. Itakka® ist unter keinen Umständen verantwortlich für den Verlust von Daten und Einkünften oder für jedwede besonderen, beiläufigen, mittelbaren oder unmittelbaren Schäden, wie immer diese auch zustande gekommen sind. Der Inhalt dieses Dokuments wird so präsentiert, wie er aktuell vorliegt. Itakka® übernimmt weder ausdrücklich noch stillschweigend irgendeine Gewährleistung für die Richtigkeit oder Vollständigkeit des Inhalts dieses Dokuments, einschließlich, aber nicht beschränkt auf die stillschweigende Garantie der Markttauglichkeit und der Eignung für einen bestimmten Zweck, es sei denn, anwendbare Gesetze oder Rechtsprechung schreiben zwingend eine Haftung vor. itakka® behält sich das Recht vor, jederzeit ohne vorherige Ankündigung Änderungen an diesem Dokument vorzunehmen oder das Dokument zurückzuziehen.

1. Nutzungsbedingungen

Für die Benutzung des itakka® Tracking-Portals (in der Folge kurz als *ITS* bezeichnet) gelten folgende Nutzungsbedingungen:

Die Nutzung erfolgt unter Ausschluß jeglicher Garantie und Gewährleistung auf eigene Gefahr und Risiko. Es gibt keine Gewähr für die Korrektheit und/oder Vollständigkeit der über das System abrufbaren und/oder gespeicherten Daten. Dies betrifft auch allfällige Daten von Drittanbietern

Einzelnutzer dürfen *ITS* ausschließlich zu persönlichen, nichtgewerblichen Zwecken nutzen. Gewerbliche Nutzer dürfen *ITS* ausschließlich zu internen Zwecken nutzen. Eine gewerbliche Verbreitung ist nicht zulässig.

Es ist es nicht zulässig, *ITS* in einer Weise zu verwenden, die Ihnen oder anderen Personen Zugriff auf Massen-Downloads oder Masseneingaben von numerischen Breiten- und Längengradkoordinaten verleiht.

Sie stimmen zu, daß Sie für Ihr Verhalten und Ihre Inhalte bei der Verwendung von *ITS* sowie für etwaige daraus resultierende Konsequenzen selbst verantwortlich sind. Sie sichern zu, *ITS* nur zu legalen, angemessenen und in Übereinstimmung mit diesen Nutzungsbedingungen und sonstigen geltenden Richtlinien oder Leitsätzen befindlichen Zwecken zu verwenden.

Internationale Nutzer verpflichten sich, die örtlichen Bestimmungen im Hinblick auf das Verhalten im Internet und den akzeptablen Inhalt einzuhalten, insbesondere auch die Gesetze bezüglich des Datenexports in die Vereinigten Staaten oder Ihr Aufenthaltsland.

Darüber hinaus darf *ITS* nicht für oder mit Echtzeit-Verkehrsleitsystemen oder im Zusammenhang mit Systemen zur Steuerung von Fahrzeugen verwendet werden.

itakka® behält sich das Recht vor, die vorliegenden Nutzungsbedingungen jederzeit und ohne weitere Vorankündigung zu ergänzen bzw. abzuändern.

ITS ist ausschließlich für die Nutzung von direkt über itakka® gekauften/vertriebenen Trackern vorgesehen. Die Nutzung von *ITS* mittels Fremdgeräten bedarf der ausdrücklichen schriftlichen Zustimmung von itakka®.

itakka® behält sich das Recht vor, Benutzeraccounts ohne vorherige Ankündigung und ohne Angabe von Gründen zu ändern bzw. zu löschen. Weiters behält sich itakka® das Recht vor, *ITS* ohne vorherige Ankündigungen und ohne Angabe von Gründen einzustellen.

2. Allgemeines

Das itakka® Tracking-Portal empfängt Positionsdaten (Geschwindigkeit, Koordinaten, Zeitangabe, Batterie- und Satellitenstatus, Temperatur, etc...) von Positionsdatengeräten (Trackern). Das System verfügt über mehrere Schnittstellen – im Regelfall werden die Daten über Internet an das System übermittelt.

Das Portal ist sowohl für die Nutzung von Einzelgeräten bis hin zum komplexen Flottenmanagement geeignet.

Es werden eine ganze Reihe von handelsüblichen Trackern, Tracksticks, Handymodellen und sonstigen Funkortungsgeräten unterstützt. In der vorliegenden Anleitung wird insbesondere auf die Verwendung von Trackern des Typs tk102-2 Bezug genommen. Jedoch sind die angeführten Beispiele/Konfigurationsmodelle auf eine ganze Reihe von artverwandten Positionsdatengeräten anwendbar und übertragbar.

Tracker und Positionsdatengeräte der neuesten Generation verfügen über Regelfall über folgende Arten der Übermittlung von Positions- und Meßdaten:

- **Positionsdatenübermittlung als SMS**
Die Positionsdaten werden als normal lesbare SMS an ein SMS fähiges Gerät übermittelt.
- **Positionsdatenübermittlung über Internet**
Tracker der neuesten Generation unterstützen auch eine Datenübermittlung über Internet. Die Übermittlung der Daten erfolgt dabei im Regelfall über den GPRS –Datendienst Ihres Telefonanbieters.

Dies ist im Regelfall die kostengünstigste Variante zur Übermittlung der Positionsdaten. Eine Positionsdatenübermittlung über GPRS kostet je nach Anbieter zwischen 0,025 und 0,00004 Cent - ist also im Regelfall um ein zigfaches billiger als die Datenübermittlung über SMS!

Die vorliegende Anleitung beschränkt sich auf den Anwendungsfall, daß die Positonsdaten über Internet/GPRS an das Tracking-Portal übermittelt werden.



Das itakka® Tracking-Portal ist ohne zeitliche Einschränkung erreichbar.
Beachten Sie jedoch, daß für eventuelle Wartungsarbeiten folgendes Zeitfenster
vorgesehen ist: jeweils Freitags von 5 Uhr Morgens bis 8 Uhr Morgens. In
diesem Zeitraum kann es teilweise zu Einschränkungen im Betrieb des Tracking-
Portals kommen.



© by itakka®



© by itakka®



© by itakka®

3. Funktionsumfang des itakka® Tracking-Portals

Die wichtigsten Funktionen im Überblick:

- Grafische Darstellung der Positionen
Wahlweise für einzelne Fahrzeuge/Objekte sowie auch für ganze Fahrzeuggruppen.
- Routendarstellung (selektierbar)
- Zeitliche Selektion
- E-Mail Reportwesen wie Alarmmeldungen, Standortmeldungen, ...
- Umfangreiche Berichtsfunktionen. Selektierbar nach verschiedenen Kriterien.
- Export der Daten und somit direkte Weiterbearbeitung in Ihrer Datenbank bzw. Textverarbeitung/Tabellenkalkulation.
- Speicherung der Daten über einen längeren Zeitraum
- Flexibles Benutzermanagement.
- Reverse Geocoding. Die Positionen werden der realen Adresse/Ort zugeordnet. Wahlweise ist auch die Definition von eigenen Ortsangaben möglich.
- Echtzeit Schnittstelle zu Google-Earth, damit können die Positionsdaten in quasi Echtzeit direkt mitverfolgt werden.
- Grafische Bearbeitung unbeschränkt vieler Geozones
- Weiterleitung der Positionsdaten als RSS Feed
- *OCT* one-click-tracking
- *ITS-VOICE* – Sprachansage Ihrer Positionsmeldungen
- Verschlüsselte Übertragung der Portaldaten möglich
- ...

Diese Liste stellt lediglich einen Auszug des Funktionsumfangs dar. Beachten Sie weiters, daß gewisse Dienste nur für Inhaber eines *Premium-Accounts* freigeschaltet sind und für *Standard-Accounts* nicht zur Verfügung stehen.

© by itakka®

© by itakka®

© by itakka®

4. Was benötige ich für die Nutzung des itakka® Tracking-Portals?

Ihr Tracker hat wie jedes Mobiltelefongerät eine eigene/einzigartige Nummer. Diese 15stellige Nummer ist im Gerät selbst gespeichert und wird als **IMEI** bezeichnet. Ganz egal mit welcher SIM Karte Sie ihren Tracker betreiben – die IMEI Nummer bleibt immer gleich.

Die IMEI Nummer Ihres Trackers kann bei Trackern vom Typ tk102 mit dem SMS Kommando „imei<password>“ abgefragt werden. Bei manchen Trackertypen wird die IMEI Nummer mit den Positionsmeldungen mitgeschickt.

Um die Übermittlung der Positionsdaten über Internet zu nutzen, sind je nach Telefonanbieter unterschiedliche Eingabewerte erforderlich. Bitte kontaktieren Sie also den Telefonanbieter Ihrer im Tracker eingelegten SIM-Karte und erkundigen Sie sich, ob eine Nutzung des GPRS Datendienstes möglich ist. Sofern eine Datenübermittlung über Internet/GPRS unterstützt wird, benötigen Sie folgende Angaben: APN, APN-Benutzer und APN-Passwort.

APN-Benutzer und APN-Passwort sind nicht bei allen Telefonanbietern erforderlich – können also auch leer sein.

Sofern Internet/GPRS von Ihrer Tracker SIM-Karte nicht unterstützt wird, können Sie unser Tracking Portal nicht nutzen!

Weiters brauchen Sie noch die Zieladresse für die Positionsmeldungen Ihres Trackers. Der Tracker muß also wissen, an welche Internetadresse/Port er die Positionsmeldungen schicken soll. Diese Daten erfahren Sie direkt in unserem Tracking-Portal (<http://tracking.itakka.at>) im rechten oberen Bildschirmbereich.

Die Portadresse für TK102 und kompatible Geräte lautet: 2710. Die Portadresse für Teltonika Geräte (GH1202, FM4200, FM2200,...) lautet: 2715.
--

Für eine erfolgreiche Registrierung benötigen Sie weiters die Rechnungs- und Kundennummer Ihrer itakka® Rechnung. Diese Nummern finden Sie im rechten oberen (eingerahmten) Bereich Ihrer Rechnung.

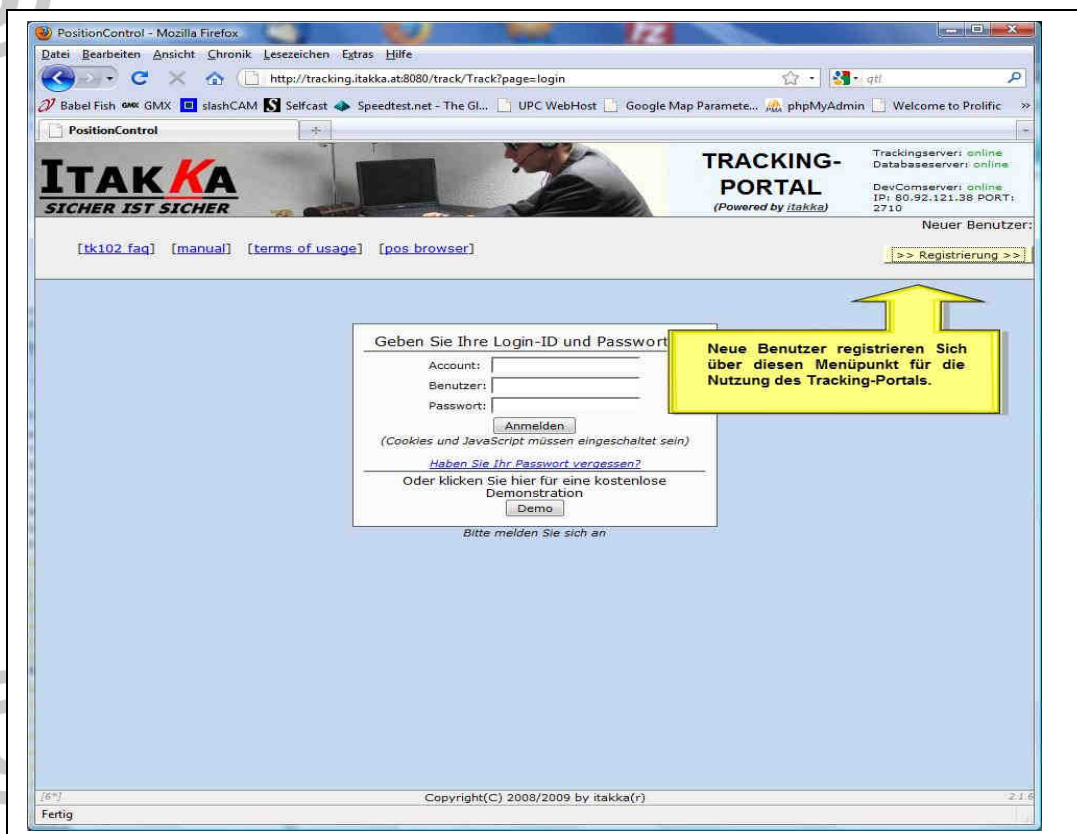
Zusammengefaßt benötigen Sie also für die Nutzung unseres Tracking-Portals folgende Angaben:

- IMEI Ihres Trackers
- APN
- APN Benutzerkennung und Passwort
- Zieladresse und Port des itakka® tracking servers
- Kunden und Rechnungsnummer Ihrer itakka® Rechnung für den Kauf des Trackers

5. Registrierung für die Nutzung des itakka® Tracking-Portals

- Registrieren Sie sich für das itakka® Tracking Portal

Rufen Sie dazu folgende Seite auf <http://tracking.itakka.at/> und wählen im rechten oberen Bereich den Menüpunkt >>Registrierung>>.



- Sie gelangen nun direkt zum Registrierungsformular. Bitte füllen Sie dieses Formular vollständig aus.

Verwenden Sie innerhalb der Eingabefelder keine Sonderzeichen.
Die einzelnen Eingabefelder des Registrierungsformulars im Detail:

Account

Der Account kann frei gewählt werden. Der Account dient für die Identifizierung am Tracking-Portal. Bitte verwenden Sie nur Kleinbuchstaben und Ziffern. Leerzeichen sowie Sonderzeichen sind als Bestandteil des Accounts nicht erlaubt.

Password

Im Sinne Ihrer eigenen Sicherheit empfehlen wir die Verwendung eines Passwortes von mindestens 5 Zeichen (Kleinbuchstaben und/oder Ziffern). Bitte verwenden Sie für das Passwort keine Großbuchstaben.

Rechnungsnummer Ihrer itakka Rechnung Kundennummer Ihrer itakka Rechnung

Sollten Sie Ihr Positionsgerät oder Tracker bei itakka® gekauft haben, so geben Sie hier bitte die entsprechenden (auf der Rechnung angeführten) Nummern ein.

E-Mail Adresse

Für die Registrierung benötigen wir eine gültige E-Mail Adresse. Über diese Adresse erhalten Sie Ihre Registrierungsbestätigung und sofern gewünscht Ihre Positionsmeldungen/Warmmeldungen.

IMEI Ihres Trackers

Geben Sie hier die 15stellige IMEI Nummer Ihres Trackers ein. Beachten Sie, daß diese Nummer später nicht mehr geändert werden kann. Kontrollieren Sie die eingegebene Nummer vor dem Absenden der Registrierung nochmals auf eventuelle Tippfehler.

Modell Ihres Trackers

Wählen Sie das Modell Ihres Trackers aus der angezeigten Liste. Sollte Ihr Tracker nicht angeführt sein, so verwenden Sie als Defaultwert das Modell tk-102.

Vorname, Nachname, Adresse, Stadt/Ort, Land, Postleitzahl

Diese Eingabefelder sind optional.

Telefon

Geben Sie hier eine Telefonnummer ein, unter der Sie erreichbar sind. Dieses Feld ist nicht für die Telefonnummer Ihres Trackers gedacht.

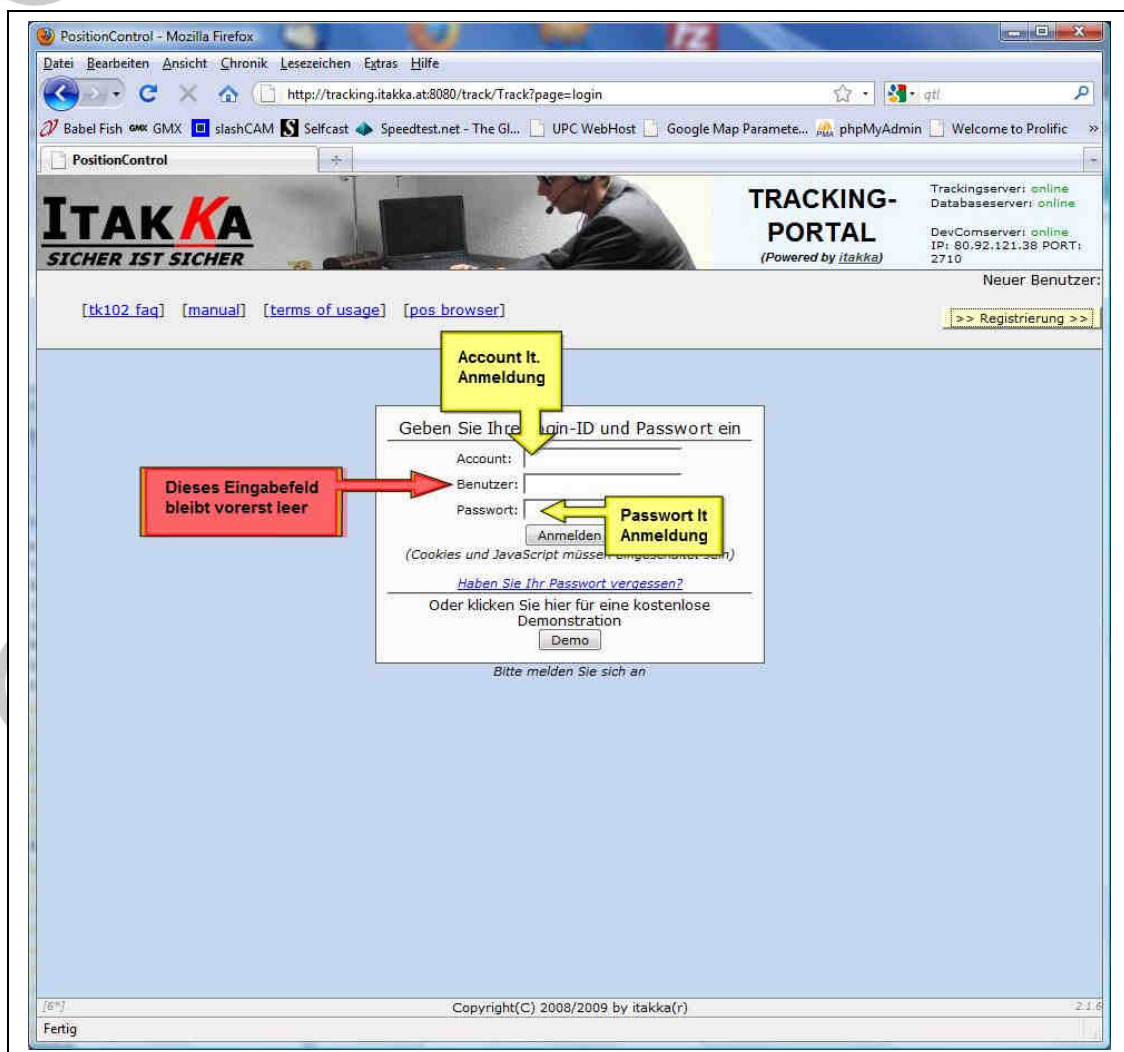
Bestätigungscode

Geben Sie hier die nachstehende Ziffernkombination ein.

- Nach Abschluß der Registrierung erhalten Sie von unserem System eine Bestätigung als E-Mail. Ihr Zugang zum itakka® Tracking-Portal ist somit freigeschaltet.
- Loggen Sie sich nun am itakka® Tracking-Portal an. Die Einstiegsseite lautet: <http://tracking.itakka.at/>

Sollten Sie eine verschlüsselte Datenübertragung bevorzugen (SSL), so lautet die Einstiegsseite dafür: <http://tracking.itakka.at/secure>

Verwenden Sie zum Erstmaligen Einloggen lediglich die Felder Account und Passwort. Das Eingabefeld Benutzer bleibt vorerst leer.



Die Registrierung ist somit abgeschlossen. Als nächsten und abschließenden Schritt konfigurieren Sie nun den Tracker für die Übermittlung der Positionsdatensätze an das itakka® Tracking-Portal.

6. Konfiguration Ihres Trackers

Die Konfiguration Ihres Positionsdatengerätes/Trackers ist je nach Type verschieden. Wir erklären hier anhand des Trackers TK102-2 die dazu nötigen Schritte.

TK102-2 und kompatiblen Geräten werden mit einfachen SMS Kommandos programmiert. Im nachfolgendem Beispiel verwenden wir „123456“ als Standardpasswort für Ihren Tracker.

Befehlsfolge (jeder Befehl wird als separates SMS gesendet):

INHALT DER SMS-NACHRICHT	
SMS_1:	apn123456<space>APN
SMS_2:	apnuser123456<space>APN_user
SMS_3:	apnpasswd123456<space>APN_password
SMS_4:	adminip123456<space>IP-ADRESSE<space>IP-PORT
SMS_5:	wdttest123456

fiktives Beispiel (bestehend aus 5 einzelnen SMS):

```
apn123456 web.provider.com
apnuser123456 user888
apnpasswd123456 geheim888
adminip123456 80.92.121.38 2710
wdttest123456
```

Wir empfehlen, den Tracker nach der Konfiguration kurz aus und wieder einzuschalten.

Rufen Sie nun den Tracker an, damit dieser eine Positionsdatenmeldung übermittelt. Ein wenig später sollten Sie dann die Positionsmeldung im Tracking-Portal sehen. Weiters wird Ihnen in der Standardkonfiguration die Positionsmeldung zusätzlich per E-Mail zugestellt.

Bitte stellen Sie weiters sicher, daß Ihr Tracker auf die korrekte Zeitzone programmiert ist. Bei TK102 und kompatiblen Geräten wird die Zeitzone mit dem Kommando „time“ konfiguriert. Nur wenn Ihre Zeitzone korrekt eingestellt wurde, werden die Datensätze im Portal auch mit dem richtigen Datum/Uhrzeit dargestellt.

7. E-Mail Positionsmeldungen

In der Standardkonfiguration werden einlangende Positionsmeldungen automatisch auch an die bei der Registrierung angegebene E-Mail Adresse weitergeleitet. Als E-Mail zugestellte Positionsmeldungen sind jedoch auch zusätzlich über das Tracking-Portal abrufbar. Beachten Sie jedoch, daß je Minute maximal eine e-Mail Verständigung versendet wird. Werden innerhalb einer Minute mehrere Positionsmeldungen an das Portal gesendet, so werden diese normal bearbeitet und gespeichert – nur wird maximal eine e-Mail Verständigung je Minute versendet.

Sollte sich Ihre E-Mail Adresse ändern, so können Sie dies direkt im Tracking-Portal anpassen. Im Menüpunkt Administration können Sie im Eingabefeld Email für Benachrichtigungen die aktuelle/geänderte Adresse eingeben. Ist dieses Eingabefeld leer, so werden auch keine Positionsmeldungen zugestellt.

Positionsmeldungen werden immer nur an die E-Mail Adresse des Accounts versendet. Sollten Sie für Ihren Account mehrere Benutzer registrieren, so wird die Positionsmeldung auch in diesem Fall immer nur an die Benachrichtigungsadresse des Accounts gesendet

The screenshot shows the 'Account-Informationen ändern' page in the ITAKKA Tracking-Portal. The page is titled 'PositionControl - Mozilla Firefox' and the URL is 'http://tracking.itakka.at:8080/track/Track?page=acct.info'. The account is 'Demonstration Account (Administrator)'. The 'Email für Benachrichtigungen' field is highlighted with a yellow callout box containing the text: 'E-Mail Adresse für den Empfang von Positionsmeldungen. Bei einer Leereingabe werden keine Positionsmeldungen als E-Mail versendet.' The callout box also points to the 'Email für Benachrichtigungen' field.

Account-ID:	demo		
Account-Name:	Demonstration Account		
Vor- und Zuname:	Mr. Demo		
Telefon:	0123 123123		
Email:	demo@demo.com		
Email für Benachrichtigungen:	demo@demo.com		
Zeitzone:	GMT		
Geschwindigkeitseinheit:	km/h		
Entfernungseinheit:	km		
Volumeneinheit:	Liter		
Temperatureinheiten:	C		
Format für Breite/Länge:	Grad		
Geocoder-Modus:	Geozone		
Name für 'Gerät':	Fahrzeug	Plural:	Fahrzeuge
Name für 'Gerätegruppe':	Fahrzeuggruppe	Plural:	Fahrzeuggruppen
Voreingestellter Benutzer:			
Ablaufdatum:	n/a		

Buttons:

Copyright(C) 2008/2009 by itakka(r) 2.1.6

8. Positionsmeldungen als RSS Feed

RSS (Abkürzung für "Really Simple Syndication") ist eine Technologie, die es dem Nutzer ermöglicht, bereitgestellte Informationen zu abonnieren und automatisch zu aktualisieren. Die Bereitstellung von Daten im RSS-Format nennt man RSS-Feed.

Vom itakka® Tracking-Portal wird für jeden Account ein eigener RSS-Feed erstellt. Um diesen vor unerlaubten Zugriff zu schützen, wird dieser durch das bei der Registrierung angegebene Passwort geschützt.

Die aktuellen Positionsdaten können so automatisch auf Ihren Computer, Handy (oder andere Endgeräte) geladen werden.

Um die Positionsmeldungen also auch als RSS-Feed zu erhalten benötigen Sie einen entsprechenden RSS-Reader. Es gibt dazu eine ganze Reihe von guten Programmen (auch als Freeware). Eine sehr umfangreiche Aufstellung von erhältlichen RSS-Readern finden Sie unter:

<http://mashable.com/2007/06/11/rss-toolbox/>

Um Ihre Positionsdaten mit einem RSS-Reader abzurufen gehen Sie wie folgt vor:

- Installieren Sie einen RSS-Reader auf Ihrem Computer/Handy und testen Sie dessen Funktionalität mit einem x-beliebigen RSS-Feed. Erst wenn Sie sich mit der Bedienung und Konfiguration Ihres Readers vertraut gemacht haben und sichergestellt ist, daß das installierte Programm auch auf Ihrem Gerät funktioniert folgen Sie dem nächsten Schritt dieser Anleitung.
- Die Adresse Ihres persönlichen RSS-Feeds ist mit Ihrem Accountnamen sowie dem bei der Anmeldung angegebenen Passwort geschützt.

Die Adresse des RSS-Feeds lautet:

<http://<account>:<password>@tracking.itakka.at/track/rss/<imei>/tracking.rss>

Ersetzen Sie:

<account> durch den bei der Anmeldung angegebenen Accountnamen

<password> durch das bei der Anmeldung angegebene Passwort

<imei> durch die Imei Nummer Ihres Trackers.

fiktives Beispiel:

<http://hans:54321@tracking.itakka.at/track/rss/757231231231231/tracking.rss>

Wichtiger Hinweis:

Im obigen Beispiel wird die Übersendung von Benutzername und Password in der aufzurufenden URL mitgesendet. Manche RSS-Reader unterstützen eine direkte Angabe von Benutzerkennung und Passwort als eigenes Eingabefeld. In diesem Fall lautet die URL für Ihren persönlichen RSS-Feed:

<http://tracking.itakka.at/track/rss/<imei>/tracking.rss>

9. **OCT onle-click-tracking**

OCT – ein Klick – und die letzte Position wird grafisch dargestellt.

OCT dient zur direkten Darstellung der letzten, an das Tracking-Portal übermittelten Standortposition. Dies ist vor allem bei Internettauglichen Handys eine große Hilfe zur raschen grafischen Darstellung der Positionsdaten.

Hinterlegen Sie also z.B. Ihre **OCT** URL auf Ihrem Handy als Bookmark, so kann über das Anklicken dieser automatisch und ohne weitere Eingabe die letzte Position grafisch angezeigt werden.

Ihre individuelle **OCT** URL lautet:

http://<account>:<password>@tracking.itakka.at/track/<imei>

Ersetzen Sie:

<account> durch den bei der Anmeldung angegebenen Accountnamen

<password> durch das bei der Anmeldung angegebene Passwort

<imei> durch die Imei Nummer Ihres Trackers.

fiktives Beispiel:

<http://werner:geheim@tracking.itakka.at/track/232858381743210>

10. Echtzeit Anzeige in Google-Earth

Allgemeines:

Google Earth unterstützt eine automatische Anzeige von sich ändernden Positionsdaten. Diese Funktionalität kann dazu genutzt werden, um die Position Ihres Trackers in quasi „Echtzeit“ mitzuverfolgen. Neue Positionsdaten Ihres Trackers werden somit automatisch von Google –Earth registriert und somit immer die letztaktuellste Position/en angezeigt.

Das itakka® Tracking-Portal (<http://tracking.itakka.at/>) besitzt eine direkte Schnittstelle zu Google-Earth. Um diese Funktionalität nutzen zu können gehen Sie bitte wie folgt vor:

1. Installieren Sie Google-Earth auf Ihrem Rechner
2. Konfigurieren Sie Ihren Tracker für einen Versand von Positionsmeldungen an das itakka® Tracking-Portal . Eine diesbezgl. Anleitung finden Sie in der Bedienungsanleitung Ihres Trackers.
3. Starten Sie nun Google-Earth und wählen in der Kopfleiste im Menüpunkt Hinzufügen den Menüpunkt Netzwerk-Link
4. Definieren Sie einen neuen Netzwer-Link mit folgenden Einstellungen:

Name:

der Name kann von Ihnen frei gewählt werden

Link:

<http://tracking.itakka.at:8080/events/data.kml?a=account&p=password&d=imei&limit=1>

Ersetzen Sie in der Link-Angabe:

account - durch Ihren Account Namen am Tracking-Portal.

password - durch Ihr persönliches Passwort am itakka® Tracking-Portal

imei - durch die IMEI Nummer Ihres Trackers

fiktives Beispiel:

<http://tracking.itakka.at:8080/events/data.kml?>

[a=werner&p=geheim&d=342343283234234&limit=1](http://tracking.itakka.at:8080/events/data.kml?a=werner&p=geheim&d=342343283234234&limit=1)

Der Parameter limit=1 besagt, wie viele Positionsmeldungen angezeigt werden sollen. Ersetzen Sie diesen Wert z.B. durch limit=5, so werden die letzten 5 Positionsmeldungen angezeigt.

Im mittleren Bereich dieses Fensters werden noch 3 Menüpunkte angezeigt: Beschreibung, Ansicht, Aktualisieren. Im Punkt Aktualisieren geben Sie dann noch an, in welchen zeitlichen Abständen die Positionsdaten aktualisiert werden sollen (z.B. alle 5 Minuten).

Bitte die zeitlichen Abstände für die Aktualisierungen nicht zu klein wählen.
Der kleinstmögliche Abstand beträgt 1 Minute!

Nachdem Sie den automatischen Netzwerklink von Google-Earth zu Ihren Positionsdaten am itakka® Tracking-Portal konfiguriert haben, wird dieser innerhalb der Orte Auflistung (in der linken Menüleiste) angezeigt. Weitere kosmetische Einstellungen betreffend der Darstellung können dort dann durch das Anklicken dieses Ortes mit der rechten Maustaste (Eigenschaften) vornehmen.

11. ITS-VOICE Telefonansage Ihrer Positionen

Sie haben keinen PC oder Navigationsgerät zur Hand und wollen wissen, wo sich Ihr Tracker im Moment befindet – für diesen Anwendungsfall wurde *ITS-VOICE* konzipiert.

Um die letzte Positionsmeldung abzufragen genügt ein Anruf bei der itakka® *ITS-VOICE* Zentrale. Die Adresse der Position sowie wird Ihnen dann als Sprachmitteilung vorgelesen.

Die itakka® *ITS-VOICE* Zentrale ist unter folgenden Telefonnummern erreichbar:

(0043) 0720 975171 (österreichische Einwahlnummer)

(0049) 089 420956027 (deutsche Einwahlnummer)

Nach der Anwahl gelangen Sie durch das Drücken der Taste „8“ direkt zu Ihrer *ITS-VOICE* Ansage. Die 8 kann auch während der Telefon-Textansage (also unmittelbar nach Aufbau der Gesprächsverbindung) gedrückt werden.

Die Autorisierung zur Nutzung dieses Services erfolgt anhand der Telefonnummer Ihres Telefons. Haben Sie eine Telefon für die Nutzung von *ITS-VOICE* registriert, so wird dies von der Zentrale bei einem Anruf automatisch Ihrem Tracker zugewiesen und die entsprechende Positionsmeldung abgerufen.

Um den Service für Ihren Account zu aktivieren gehen Sie wie folgt vor:

1. Melden Sie sich unter Ihrer Benutzerkennung am Tracking-Portal an (<http://tracking.itakka.at>)

2. Rufen Sie den Menüpunkt [ADMINISTRATION] auf und wählen dort [ACCOUNT]

Überprüfen Sie, ob im Eingabefeld „Email“ eine gültige E-Mail Adresse eingetragen wurde. Die Rückbestätigung über eine erfolgreiche Aktivierung von *ITS-VOICE* erfolgt an diese Adresse. Das ebenfalls in dieser Maske angeführte Eingabefeld „Email für Benachrichtigungen“ hat für *ITS-VOICE* keine Relevanz.

4. Abschließend aktivieren Sie *ITS-VOICE* für Ihren Account, indem Sie den Menüpunkt [*ITS-VOICE* Aktivierung] im oberen Bildschirmbereich aufrufen.

Die Freischaltung erfolgt automatisch nach ca. 2 Stunden ab erfolgter Aktivierung.

Je Minute wird maximal eine *ITS-VOICE* Nachricht für Ihren Account generiert. Werden innerhalb einer Minute mehrere Positionsmeldungen von Ihrem Tracker an das Tracking-Portal gesendet, so werden diese vollständig bearbeitet und gespeichert. Lediglich die *ITS-Voice* Aktualisierungen erfolgt maximal 1x je Minute.

12. Kalenderfunktion – Betriebsstundenzähler

iCalendar ist ein Standard zum Austausch von [Kalenderinformationen](#). Der Standard ist auch unter dem Namen **iCal** (nach dem gleichnamigen Programm) oder **ICS** (der Bezeichnung der spezifischen Dateiergung) bekannt. Mit Hilfe dieses genormten Datenformates ist es möglich, Kalenderinformationen gemeinsam in mehreren Applikationen zu verwenden bzw. in Ihren persönlichen Kalender zu importieren.

Vom Tracking-Portal werden Ihre Positionsdaten wie folgt im ICS Datenformat aufbereitet:

Jede Änderung des Ladezustandes Ihres Trackers inkl. Dem zugehörigen Standort wird innerhalb einer eigenen ICS-Kalenderdatei gespeichert. Eine Ladezustandsänderung tritt z.B. dann ein, wenn Ihr Tracker von einem externen Ladegerät (z.B. dem Bordnetz Ihres Kraftfahrzeuges) geladen wird.

Sie erhalten also für Ihren Tracker je eine Kalender-Datei für

- Eingeschaltnen Zustand (inkl. Standortinformation am Beginn)
- Ausgeschalteten Zustand (inkl. Standortinformation am Beginn)

Die Kalender-Dateien können wie folgt abgerufen werden:

<http://tracking.itakka.at/track/calendar/<IMEI>/>

Ersetzen Sie bitte <IMEI> durch die 16stellige IMEI-Nummer Ihres Trackers.

Die Dateien sind durch Ihre persönliche Account-ID sowie Ihr Passwort geschützt. Bei der Passwortabfrage geben Sie also bitte die bei der Registrierung angegebene Account_ID sowie das zugehörige Passwort ein.

Für die Verwaltung von größeren Maschinen und/oder Fuhrparks steht Ihnen mit hiermit ein umfangreiches Werkzeug zur nachträglichen Kontrolle der Maschinenstundenzeiten/Betriebsstunden zur Verfügung.

Fiktives Beispiel zur Abfrage der Kalender-Dateien :

Die IMEI-Nummer Ihres Trackers lautet: 3550487678765643

Die Kalender-Dateien können somit unter folgender Adresse abgerufen werden:

<http://tracking.itakka.at/track/calendar/3550487678765643/>

In Ihrem Kalender-Verzeichnis finden Sie dann folgende 2 Dateien zum Download bzw. Import Ihres Kalenders:

calendar-3550487678765643-on.ics – Wann war Ihr Gerät eingeschaltet
calendar-3550487678765643-off.ics – Wann war Ihr Gerät ausgeschaltet

Beispielanwendung:

Ein Bagger soll durch einen Tracker vor Diebstahl geschützt werden. Gleichzeitig übernimmt dieser Tracker auch die Funktion eines Betriebsstundenzählers.

Konfiguration des Trackers:

Der Tracker übersendet seine Daten an das Trackingportal. Weiters wird der Tracker so konfiguriert, daß alle 2 Minuten eine Positionsmeldung an das Tracking-Portal erfolgt (der diesbezgl. SMS Befehl lautet: t002m***n123456).

Der Tracker wird über das Bordnetz des Baggers mit Strom versorgt und an eine 12V24V-Leitung des Bordnetzes angeschlossen, welche nur bei eingeschaltener Zündung Strom führt. Wird die Zündung des Baggers ausgeschaltet, so wird auch der Tracker nicht mehr mit Strom versorgt, sondern bezieht seinen Strom über den internen Akku.

Das Ein- bzw. Ausschalten der Zündung Ihres Baggers wird somit vom Tracker registriert und mit den regelmäßigen Positionsmeldungen an das Trackingportal gesendet/protokolliert.

Mit der oben beschriebenen Konfiguration können Sie dann die so vom Tracking-Portal erzeugten Kalender-Dateien für die Betriebsstundenstatistik heranziehen.

13. Protokoll-Handler

Anmerkung: die Beschreibung über den Protokoll-Handler ist sehr technisch und für die normale Benutzung/Bedienung des itakka® Tracking-Portals nicht erforderlich. Die Informationen des nachfolgende Kapitels sind also lediglich für erweiterte technische Anbindungen erforderlich.

Der Tracker sendet verschiedene Daten (Koordinaten, Zeit, Geschwindigkeit, Zahl der **Satelliten** etc.) an das Endgerät, in unserm Fall an das itakka® Tracking-Portal. Damit sich GPS-Empfänger und Software richtig verstehen, muss man sich auf ein Format/Protokoll einigen. Es gibt eine ganze Reihe von verschiedenen Protokollen. Als quasi Standard hat sich in den letzten Jahren das NMEA Protokoll etabliert.

Mit dem itakka® Protokoll-Handler haben Sie nun die Möglichkeit, die am itakka® Tracking-Portal gespeicherten Positionsdaten Ihres Trackers in eine große Anzahl von verschiedenen Protokollen zu konvertieren und diese auch in Echtzeit für Ihre Software zu verwenden.

Der Ablauf ist folgender:

1. Die Positionsdaten werden vom Tracker an das itakka® Tracking-Portal übermittelt und dort gespeichert.
2. Der itakka® Protokoll-Handler ist über einen Zugang am Tracking-Portal erreichbar. Die Bedienung ist wie folgt:

Zugang zum itakka® Protokoll-Handler:

Host: tracking.itakka.at
Port: 2710

Um die Daten vom itakka® Protokoll-Handler abzurufen senden Sie dann folgende Befehlsfolge an diesen:

@@getgps,<IMEI>,<Password>,<Protocoll>,<Anzahl Datensätze>

<IMEI> = 15 Stellige IMEI Nummer Ihres Trackers

<Password> = Ihr persönliches Passwort am itakka® Tracking-Portal

<Protocoll> = das gewünschte Ausgabeprotokoll (eine Liste aller verfügbaren Protokolle finden Sie weiter unten in diesem Dokument).

<Anzahl> = damit bestimmen Sie die Anzahl der zu übermittelten Datensätze. Sollen z.B. 10 Datensätze übermittelt werden, so übergeben Sie einfach als Parameter den Wert 10.
Weiters: all = alle Datensätze, last=der letzte Datensatz

Fiktive Beispiele:

getgps,354812123215232,geheim,nmea,5
(Die letzten 5 Datensätze werden im NMEA Format abgerufen)

getgps,354812123215232,geheim,fugawi,last
(Der letzte Datensatz wird im Fugawi Format abgerufen)

getgps,354812123215232,geheim,garmin_txt,20
(Die letzten 20 Datensätze werden im Garmin Mapsource Format abgerufen)

Um die Arbeitsweise des Protokoll-Handlers zu testen, verbinden Sie sich einfach direkt mittels Telnet zum Protokoll-handler (telnet tracking.itakka.at 2710) und geben dann händisch die gewünschte Befehlsfolge ein.

Der itakka® Protokoll-Handler kann auch direkt mit dem sehr kostengünstigen Programm [Franson GPS-Gate](#) verwendet werden. Damit können Sie dann z.B. die Positionsdaten direkt am lokalen Computer über ein virtuelles COM-Port den lokalen Anwendungen Bereitstellen.

Für die Anbindung an das Franson GPS-Gate konfigurieren Sie dieses wie folgt: Als Input-Schnittstelle definierten Sie „TCP-Host send File“. Anschließend schreiben Sie die gewünschte Befehlsfolge für den itakka® Protokoll-Handler mit einem Text-Editor in eine ASCII-Datei. Diese Datei wird dann von Franson GPS-Gate periodisch an den itakka® Protokoll-Handler gesendet und so die Daten abgerufen. Bitte definieren Sie als Rhythmus für die Positionsdatenabfrage einen Intervall von max. 10 Sekunden (kleinere Intervalle können zu Problemen führen).

Gültige Protokolle für den itakka® Protokoll-Handler

alantrl	Alan Map500 tracklogs (.trl)
alanwpr	Alan Map500 waypoints and routes (.wpr)
baroiq	Brauniger IQ Series Barograph Download
cambridge	Cambridge/Winpilot glider software
cetus	Cetus for Palm/OS
coastexp	CoastalExplorer XML
csv	Comma separated values
compegps	CompeGPS data files (.wpt/.trk/.rte)
copilot	CoPilot Flight Planner for Palm/OS
coto	cotoGPS for Palm/OS
axim_gpb	Dell Axim Navigation System (.gpb) file format
an1	DeLorme .an1 (drawing) file
gpl	DeLorme GPL
saplus	DeLorme Street Atlas Plus
saroute	DeLorme Street Atlas Route
xmap2006	DeLorme XMap/SAHH 2006 Native .TXT
xmap	DeLorme XMap HH Native .WPT

xmapwpt	DeLorme XMat HH Street Atlas USA .WPT (PPC)
destinator_itn	Destinator Itineraries (.dat)
destinator_poi	Destinator Points of Interest (.dat)
destinator_trl	Destinator TrackLogs (.dat)
easygps	EasyGPS binary format
exif	Embedded Exif-GPS data (.jpg)
igc	FAI/IGC Flight Recorder Data Format
gpssim	Franson GPSGate Simulation
fugawi	Fugawi
g7towin	G7ToWin data files (.g7t)
garmin301	Garmin 301 Custom position and heartrate
glogbook	Garmin Logbook XML
gdb	Garmin MapSource - gdb
mapsource	Garmin MapSource - mps
garmin_txt	Garmin MapSource - txt (tab delimited)
pcx	Garmin PCX5
garmin_poi	Garmin POI database
garmin_gpi	Garmin Points of Interest (.gpi)
gtrnctr	Garmin Training Centerxml
geo	Geocaching.com .loc
gcdb	GeocachingDB for Palm/OS
ggv_log	Geogrid Viewer tracklogs (.log)
geonet	GEOnet Names Server (GNS)
geoniche	GeoNiche .pdb
kml	Google Earth (Keyhole) Markup Language
google	Google Maps XML
gpilots	Gpilots
gtm	GPS TrackMaker
gpsdrivetrack	GpsDrive Format for Tracks
gpsdrive	GpsDrive Format
gpsman	GPSman
gpspilot	GPSPilot Tracker for Palm/OS
gpx	GPX XML
hiketech	HikeTech
holux	Holux (gm-100) .wpo Format
hsandv	HSA Endeavour Navigator export File
html	HTML Output
ignrando	IGN Rando track files
ktf2	Kartex 5 Track File
kwf2	Kartex 5 Waypoint File
kompass_tk	Kompass (DAV) Track (.tk)
kompass_wp	Kompass (DAV) Waypoints (.wp)
psitrex	KuDaTa PsiTrex text
lowranceusr	Lowrance USR
maggeo	Magellan Explorist Geocaching
mapsend	Magellan Mapsend
magnav	Magellan NAV Companion for Palm/OS
tef	Map&Guide 'TourExchangeFormat' XML
mag_pdb	Map&Guide to Palm/OS exported files (.pdb)
mapconverter	Mapopolis.com Mapconverter CSV
mxf	MapTech Exchange Format
msroute	Microsoft AutoRoute 2002 (pin/route reader)
msroute	Microsoft Streets and Trips (pin/route reader)
s_and_t	Microsoft Streets and Trips 2002-2007
bcr	Motorrad Routenplaner (Map&Guide) .bcr files
psp	MS PocketStreets 2002 Pushpin
mtk-bin	MTK Logger (iBlue 747,...) Binary File Format
mtk	MTK Logger (iBlue 747,Qstarz BT-1000,...) download
tpg	National Geographic Topo .tpg (waypoints)
tpo2	National Geographic Topo 2.x .tpo
tpo3	National Geographic Topo 3.x/4.x .tpo

navicache	Navicache.com XML
nmn4	Navigon Mobile Navigator .rte files
navilink	NaviGPS GT-11/BGT-11 Download
dna	Navitrak DNA marker format
netstumbler	NetStumbler Summary File (text)
nima	NIMA/GNIS Geographic Names File
nmea	NMEA 0183 sentences
lmx	Nokia Landmark Exchange
osm	OpenStreetMap data files
ozi	OziExplorer
palmdoc	PalmDoc Output
pathaway	PathAway Database for Palm/OS
quovadis	Quovadis
raymarine	Raymarine Waypoint File (.rwf)
cup	See You flight analysis data
stmsdf	Suunto Trek Manager (STM) .sdf files
stmwpp	Suunto Trek Manager (STM) WaypointPlus files
xol	Swiss Map (.xol) format
openoffice	Tab delimited fields useful for OpenOffice, Plotic
tomtom_itn	TomTom Itineraries (.itn)
tomtom_asc	TomTom POI file (.asc)
tomtom	TomTom POI file (.ov2)
tmpro	TopoMapPro Places File
dmtlog	TrackLogs digital mapping (.trl)
tiger	U.S. Census Bureau Tiger Mapping Service
unicsv	Universal csv with field structure in first line
vcard	Vcard Output (for iPod)
vidaone	VidaOne GPS for Pocket PC (.gpb)
vitosmt	Vito Navigator II tracks
vitovtt	Vito SmartMap tracks (.vtt)
wfff	WiFiFoFum 2.0 for PocketPC XML
wbt-bin	Wintec WBT-100/200 Binary File Format
wbt	Wintec WBT-100/200 GPS Download
wbt-tk1	Wintec WBT-201/G-Rays 2 Binary File Format

14. Häufig gestellte Fragen

Eine Liste von häufig gestellten Fragen und Antworten finden Sie in unserer FAQ. Aus administrativen Gründen wird dieses Dokument separat verwaltet und ist unter folgender Internetadresse abrufbar:

<http://www.itakka.at/external-pics/TK102-FAQ.pdf>

Eine aktuelle Bedienungsanleitung für TK102-2 und kompatible Tracker finden sie unter folgender Internetadresse:

<http://www.itakka.at/tk102-2-manual.pdf>